

||||| OPTIX- PRO .... DAS TUTORIAL |||||

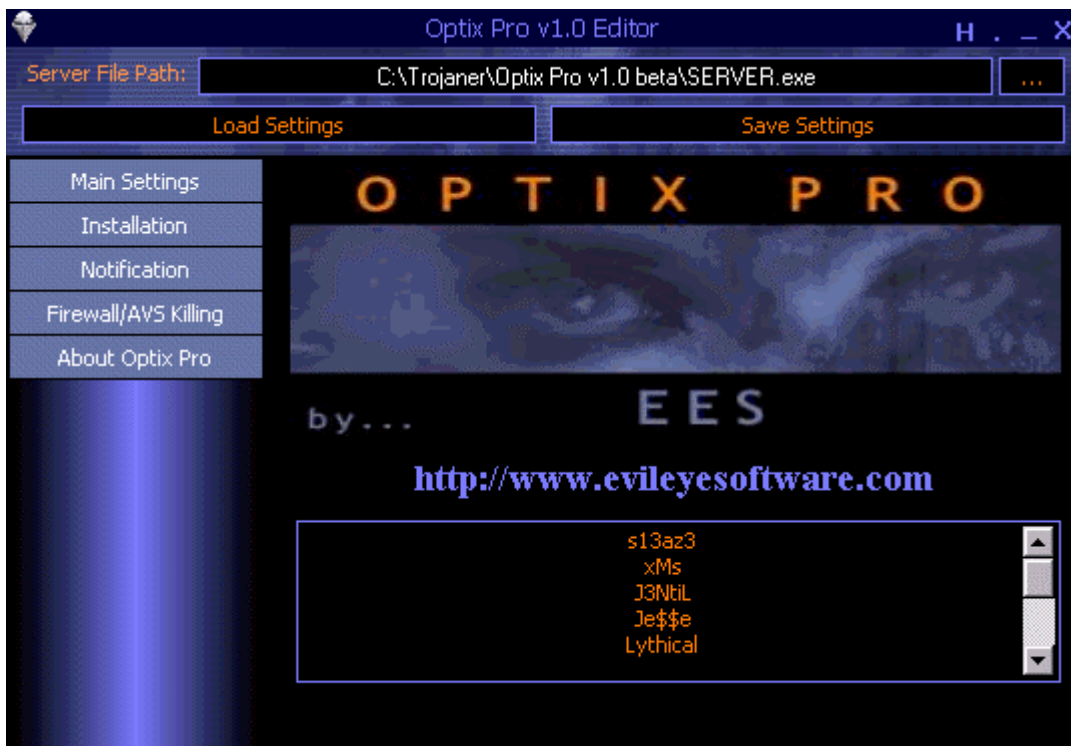
=====  
EINLEITUNG  
=====

Es ist soweit! OptixPro ist released worden. Neben der bekannten Stabilität von OptixLite kommt die PRO-Version mit einer ganzen Reihe neuer Funktionen. Insgesamt beläuft sich der Funktionsumfang auf über 88 Aktionen oder Eigenschaften. Bewährte Funktionen wie z.B. die CGI- Notification, Prozessmanager und AV- Killing wurden nat. beibehalten. Was dazugekommen ist, werdet ihr im Folgenden gleich selber sehen :)

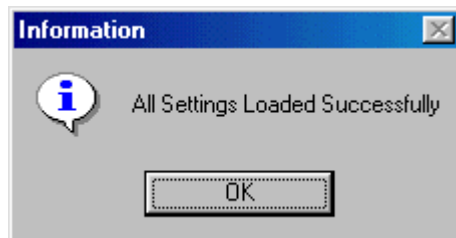
Fangen wir also an und wenden uns als Erstes dem EditServer zu.....

=====  
EDIT-SERVER  
=====

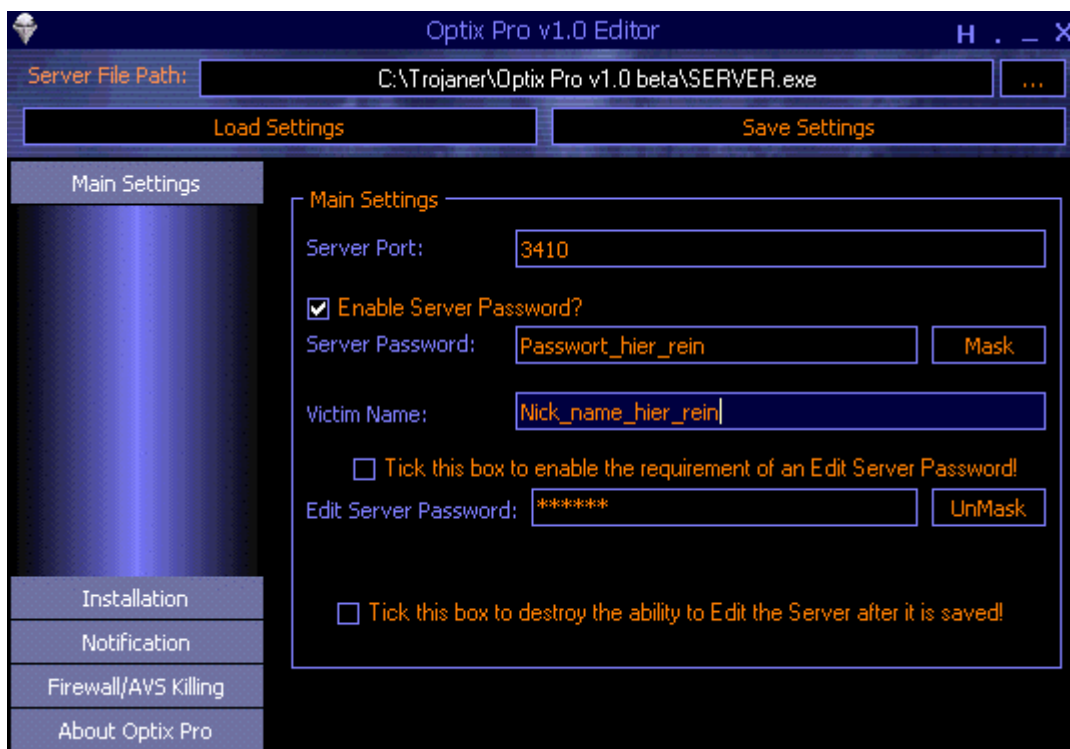
Um den Server auf unsere Bedürfnisse anpassen zu können, müssen wir ihn vor dem Einsatz zuerst mit dem Editor bearbeiten. Klickt also auf die Editor.exe und ihr seht folgendes Fenster:



Ladet den (ungepackten und unencrypteden) Server, indem ihr auf die drei Punkte rechts neben dem Schriftzug "Server File Path" klickt und dann den Server im entsprechendem Verzeichnis auswählt. Nun habt etwas Geduld bis der Server eingelesen wird. Dies kann einige Zeit in Anspruch nehmen (bei mir so 10 sec.), die Meldung "Please wait ..." erscheint so lange. Wenn der Server erfolgreich geladen wurde, dann erhaltet ihr folgende Meldung:



Bestätigt diese mit einem Klick auf "OK". Klickt nun im linken Bereich auf die Schaltfläche "Main Settings" und ihr werdet folgendes Bild sehen:



**Server Port:** Hier gebt ihr einen Port ein, auf dem sich der Server und der Client in Zukunft miteinander verständigen sollen. Achtet darauf, dass dieser Port noch nicht von einer anderen Anwendung benutzt wird, da es sonst unter Umständen zu Problemen kommen kann. Ein Port über 1024 sollte okay sein, da diese nicht registriert sind.

**Server Password:** Möchtet ihr euren Server mit einem Passwort versehen, dann setzt einen Haken bei "Enable Server Password ?" und tragt in das Feld neben "Server Password" dieses ein. Was hat das für Folgen? Nun, es kann sich nur jemand mit dem Server verbinden, der auch das richtige Passwort kennt. Es wird so verhindert, dass der Server von jemand anderem benutzt wird. Ihr

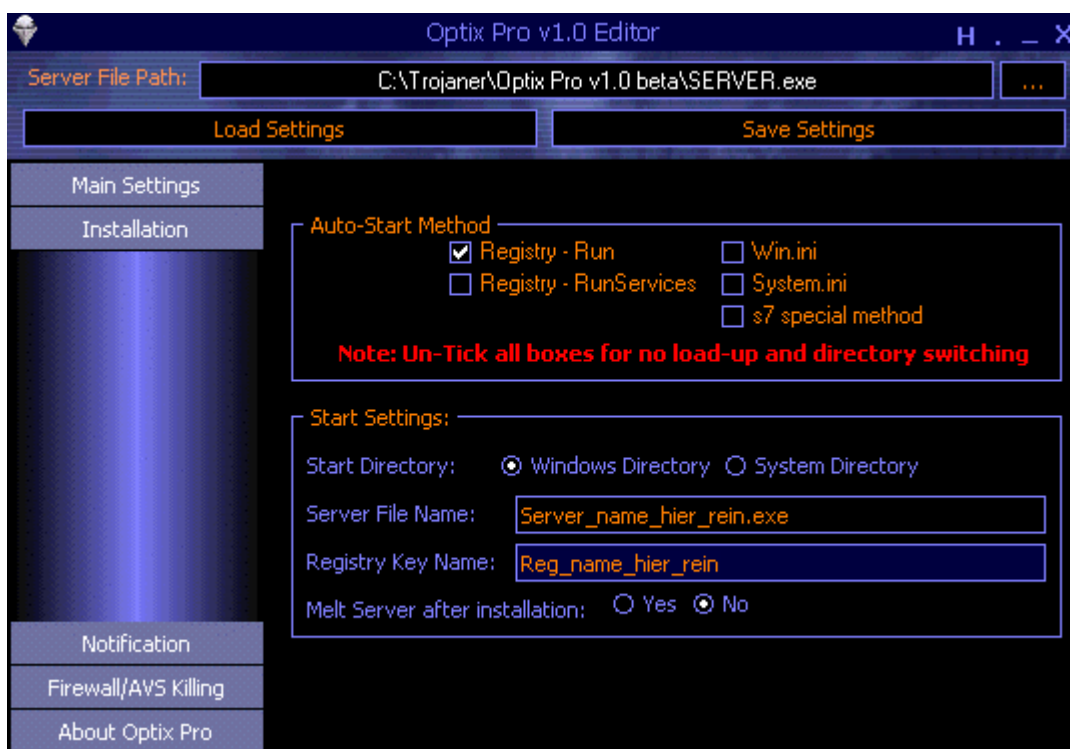
seht das eingegebene Passwort normalerweise nur als \*\*\*\*\*. Habt ihr euch vertippt und seid nicht mehr sicher, wie das Passwort denn nun lautet, so klickt auf den Button "UnMask" und ihr seht das Passwort.

**Victim Name:** Wenn man mehrere Computer verwalten möchte und dazu nat. auch mehrere Server auf diesen installiert hat, dann ist es gut diese einzelnen Computer unterscheiden zu können. Hierzu dient der Name, den ihr in das Feld hinter "Victim Name" eintragen könnt. Er wird bei der Notify mit übermittelt, doch dazu später.

**Edit Server Password:** Ein editierter Server kann natürlich jederzeit wieder mit dem Editor geöffnet werden und neu editiert werden. Damit nicht jeder dies machen kann, gibt es diese Funktion. Möchtet ihr also euren Server vor dem erneuten editieren mit einem Passwort sichern, dann setzt den Haken bei "Tick this box to enable the requirement of an Edit Server Password!" und schreibt euer Passwort in das Feld neben "Edit Server Password". Ist euch das nicht sicher genug oder wollt ihr den Server eh nicht mehr ändern, dann könnt ihr auch einen Haken bei "Tick this box to destroy the ..." setzen. Der Server kann dann nicht mehr verändert werden, auch wenn ihr ihn passwortgeschützt habt. Die Einstellungen bleiben dem Editor verborgen, er quittiert den Versuch mit einer entsprechenden Fehlermeldung.

Habt ihr alle Einstellungen getroffen, dann geht's weiter....

Klickt nun auf den Button "Installation" und ihr werdet folgendes Bild sehen:



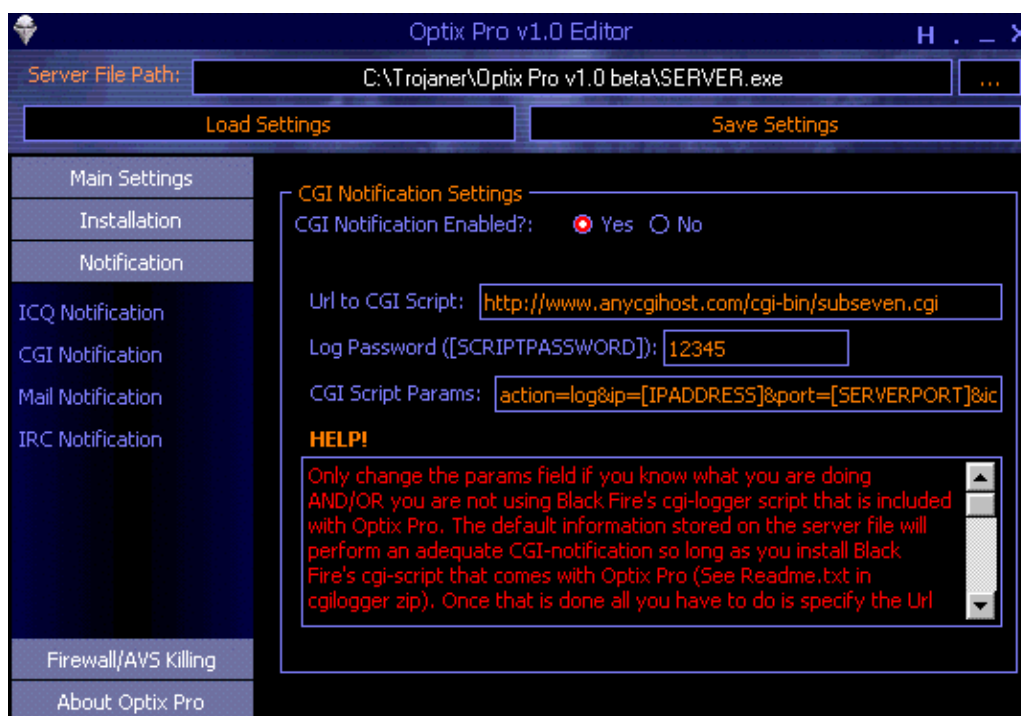
**Auto-Start Method:** Damit der Server bei jedem Windowsstart mit geladen wird, müßt ihr eine (oder mehrere) der zur Auswahl stehenden Startmethoden wählen. Setzt also an die von euch gewünschte Stelle einen Haken. Wichtig ist, dass Win.ini und System.ini bei Windows 2000 und XP NICHT funktionieren. Soll euer Server nicht wieder erneut gestartet werden, dann nehmt alle Haken raus.

**Start Settings:** Ihr könnt wählen, ob sich euer Server nach dem ersten Start im Windows- Ordner oder im System- Ordner installieren soll. Wählt hierzu die entsprechende Option aus.

Rechts neben dem Feld "Server File Name" müßt ihr den Dateinamen eintragen, den euer Server nach der Installation erhalten soll. Achtet dabei unbedingt auf die Endung .exe. Ein gültiges Bsp. wäre als abc.exe. Habt ihr oben als Startmethode eine der Registry- Methoden ausgewählt, dann müßt ihr nun auch rechts neben dem Feld "Registry Key Name" einen Namen eintragen. Der Name ist hierbei völlig egal, ihr müßt hierbei keinerlei Endungen beachten.

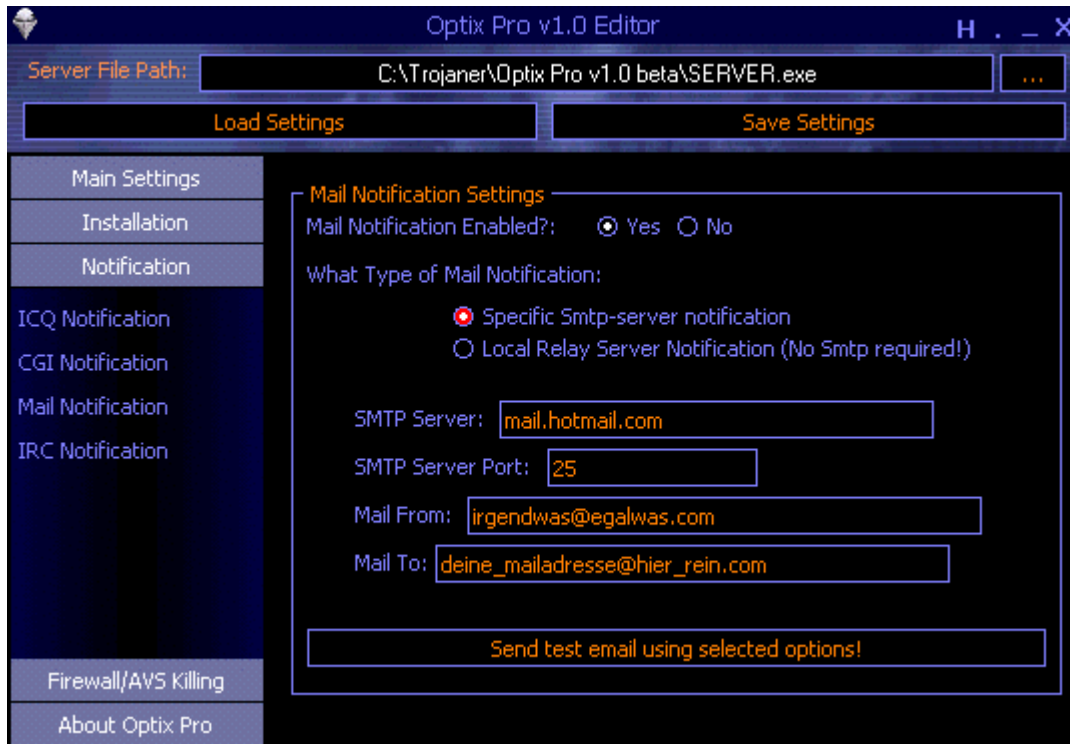
Möchtet ihr, dass der Server nach dem ersten Start und der erfolgreichen Installation sich selbstständig löscht, dann wählt diese Option, indem ihr bei "Melt Server after Installation" "Yes" wählt.

Habt ihr das, dann klickt auf den Button "Notification". Ihr könnt nun aus 4 versch. Arten der Benachrichtigung auswählen. Möchtet ihr über einen ICQ- Pager benachrichtigt werden, wenn der Server online geht, dann klickt auf "ICQ Notification" und wählt "Yes". Nun erscheint ein Feld, in das ihr eure UIN eingibt. Möchtet ihr über CGI benachrichtigt werden, dann klickt auf "CGI Notification" und wählt "Yes". Nun seht ihr folgendes Bild:



Setzt rechts neben "Url to CGI Script" den genauen Pfad zu eurem CGI- Skript und zwar zur Datei subseven.cgi. Vergesst nicht das http und / oder das www, da es sonst nicht funktioniert. Das ist aber abhängig von euerm CGI-Anbieter. Ich verweise hier auf das Tutorial zu OptixLite, da sich nichts geändert hat.

Möchtet ihr über eine E-Mail benachrichtigt werden, dann klickt auf "Mail Notification" und wählt "Yes". Ihr kommt nun zu folgendem Bild:



In das Feld neben "SMTP Server" gebt ihr die IP oder den Host- Name eines Mailservers ein. Ich verweise hierzu auf das RatBoard, auf dem ihr immer funktionierende Mailserver findet.

Wenn ihr den im Bsp. angegebenen Hotmail- Server verwenden möchtet, dann gebt unbedingt als Absender auch eine Adresse bei Hotmail an und ihr solltet selber auch einen Hotmail- Account besitzen, da ihr sonst keine Mail erhalten werdet.

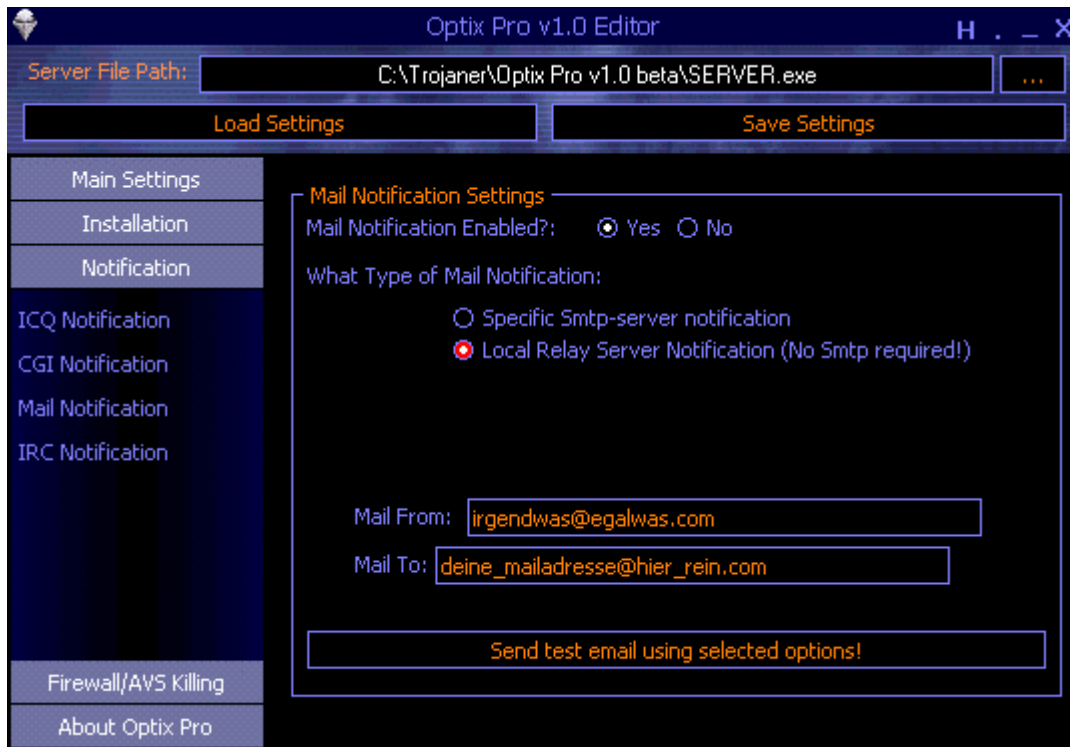
Bei "Port" ändert ihr nichts, Port 25 ist der Standardport für Mailserver und es sollte so funktionieren.

Neben "Mail From" gebt ihr den vermeintlichen Absender eurer Notification an. Die Adresse muss nicht existieren, muss aber unbedingt im richtigen Format angegeben werden. Bei Hotmail als Mailserver unbedingt auf @hotmail.com enden lassen!

Neben "Mail To" tragt ihr eure Mailadresse ein, an die ihr die Notification gesendet haben möchtet.

Um zu testen, ob die Mail auch funktioniert, könnt ihr auf den Button "Send test Mail using selected options!" klicken.

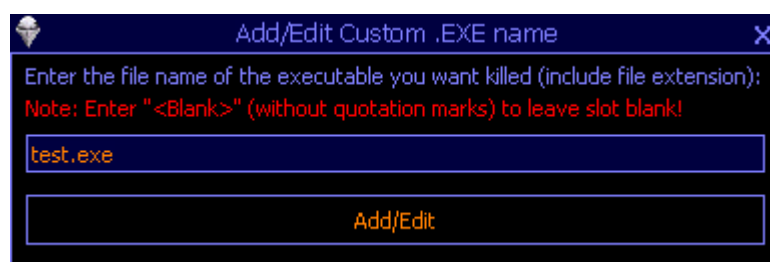
Da die Benachrichtigung über Open- Relay- Mailserver nicht immer von langer Dauer ist, bietet OptixPro wie auch OptixLite die Funktion eine Mail ohne Mailserver zu versenden. Hierzu ist in der PRO- Version noch nicht einmal ein Plugin nötig, es ist bereits im Server integriert. Möchtet ihr diese Funktion nutzen, dann wählt "Local Relay Server Notification" aus und ihr seht folgendes Bild:



Hier müßt ihr nur noch den vermeindlichen Absender der Notification rechts neben "Mail From" eingeben und nat. eure E-Mail-Adresse in das Feld neben "Mail To". Das wars auch schon.

Mit IRC- Notification kenn ich mich nicht aus, deshalb bleibt der Punkt (vorerst) leer.

Klickt nun auf den Button "Firewall/AVS Killing". Möchtet ihr event. laufende FireWalls und VirenScanner auf dem Server- Rechner ausschalten, dann wählt "Yes". Links erscheinen nun zwei weitere Menü- Punkte. Von Hause aus kann OptixPro schon eine ganz beachtliche Liste an VirenScanner und FireWalls ausschalten, siehe hierzu in der readme.txt. Es gibt aber auch Exoten unter diesen Produktfamilien, die event. nicht in der Liste geführt werden. Solche Programme könnt ihr auch manuell in den Server integrieren. Das Einzige, was ihr hierzu wissen müsst, ist der Dateiname. Nehmen wir mal an, es gibt einen VirenScanner, der heißt OptixKiller. Der Dateiname der Exe lautet z.B. "OP\_Killer.exe". Euer Bekannter, dem ihr mit seinen PC- Problemen über das Internet helfen wollt und dazu gerne OptixPro einsetzen würdet weiß aber nicht, wie er den VirenScanner ausschalten kann. Nun, das ist kein Problem :) Klickt auf "Specific .EXE's" und es erscheint rechts eine Liste, in der noch überall "<Blank>" drinnsteht. Das wird sich aber bald ändern. Klickt mit der rechten Maustaste in die oberste Zeile der Liste und wählt aus dem DropDown- Menü den Punkt "Add/Edit exe name" aus. Nun seht ihr folgendes Bild:



Gebt nun in das Feld den Namen der aus dem Speicher zu entfernenden Datei mit Endung ein. In oben genannten Bsp. wäre das also "OP\_Killer.exe". Klickt auf "Add/Edit" und die Datei ist in die Liste integriert worden. Das könnt ihr mit noch weiteren Dateien im selben Muster machen.

Habt ihr euch einmal verschrieben oder hat sich der Dateiname geändert, dann klickt den zu ändernden Eintrag in der Liste wieder mit rechts an und ändert ihn nach Bedarf. Möchtet ihr einen Eintrag aus der Liste entfernen, dann klickt den Eintrag ebenfalls mit rechts an und wählt "Delete exe name (make blank)". Jetzt ist der Eintrag aus der Liste wieder verschwunden. Unter Windows2000, NT und XP geht ihr nach dem selben Prinzip vor, nur halt unter dem Menüpunkt "NT/2k/XP Services".

Habt ihr alle Einstellungen getroffen, dann klickt oben rechts auf den Button "Save Settings" und die von euch gewählten Einstellungen werden in den Server geschrieben. Nun könnt ihr den Server noch mit einem Packer wie z.B. UPX packen, dann verringert sich seine Größe auf etwas unter 300 KB.

```
=====
CLIENT
=====
```

Um auf den Server zugreifen zu können benötigen wir den Clienten. Öffnet diesen durch einen Klick auf die Datei "Client.exe". Ihr seht nun folgendes Bild:



Tragt nun in das Feld neben "IP" die IP- Adresse des Server- Rechners ein, welche ihr über die Notify erhalten habt. Wählt im Feld neben "Port" den Port, auf den ihr euren Server eingestellt habt und hinter "Password" tragt ihr das Passwort ein, wenn ihr diese Funktion beim Editserver gewählt habt. Nun nur noch auf den grünen Punkt

klicken und der Client versucht den Server zu erreichen. Geht alles glatt, dann seht ihr im Status- Fenster ganz unten links stehen "Connected". Ist dies der Fall, dann können wir starten.

Nachfolgend beschreibe ich die Funktionen des Clienten Stichwortartig. Wenn es etwas mehr zu erklären gibt, dann tu ich das nat. :)

=====  
Menü- Punkt SERVER  
=====

Untermenü POWER OPTIONS  
=====

Logoff = Trennt die Internetverbindung des Remote- Computers

Suspend = Bringt den Remote- Computer dazu, sich aufzuhängen

Reboot = Startet den Computer neu

Recoverable Blue Screen = Löst einen BlueScreen aus, der aber bei einem Tastendruck wieder verschwindet

Unrecoverable Blue Screen = Löst einen schweren Ausnahmefehler aus, es bleibt nur der Neustart

Power off = Schaltet den Computer auf der Stelle aus. Funktioniert nur mit neueren PC's

Untermenü SERVER INFORMATIONEN  
=====

Get! = Zeigt euch alle Informationen über den installierten Server an

Close Server File = Stopt den Server. Er wird aber beim nächsten Reboot wieder gestartet. Ihr werdet die Verbindung zum Server verlieren.

Restart Server File = Startet den Server neu. Ihr werdet die Verbindung verlieren. Ihr könnt aber die bald eintreffende Notify abwarten und euch dann sofort wieder über die jetzige IP mit dem Server verbinden.

Uninstall Server = Entfernt den Server restlos vom System.



Untermenü COMPUTER INFO  
=====

GET! = Zeigt euch alle wichtigen Informationen über den PC an. Ihr seht hier auch, wieviele Clients mit dem Server verbunden sind.

Untermenü GET PASSWORDS  
=====

Cached = Listet euch alle im Arbeitsspeicher befindlichen Passwörter auf

AIM = ???

RAS = Listet euch alle Passwörter der Wählverbindungen auf

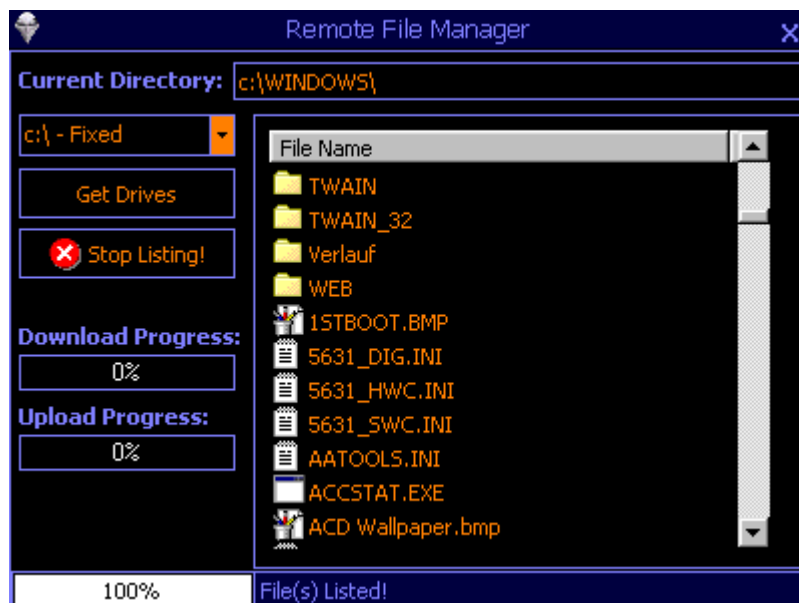
Save = Speichert die angezeigten Informationen in einer Text- Datei ab

Clear = Löscht die angezeigten Passwörter in der Anzeige

=====  
Menü MANAGERS  
=====

Untermenü FILEMANAGER  
=====

Der Filemanager ist in einem extra Fenster untergebracht. Ihr seht ihn hier:



Klickt nun auf "Get Drives" und der Server wird euch eine Lister der vorhandenen Festplatten senden. Ihr ruft sie auf, indem ihr auf den roten Button mit dem schwarzen Pfeil über "Get Drives" klickt. Wählt dort eines der Laufwerke aus und ihr

seht rechts den Inhalt. Sollte der Computer in einem Netzwerk stehen und mit den Netzlaufwerken anderer Computer verbunden sein, dann könnt ihr auch auf diese Laufwerke zugreifen, ohne auf diesen einen Server installiert zu haben. Ihr könnt euch nun in der Liste auf der rechten Seite durchklicken. Möchtet ihr eine Datei herunterladen, dann markiert diese und klickt sie mit der rechten Maustaste an. Es erscheint ein DropDown- Menü mit folgenden Funktionen:

Refresh Directory = Aktualisiert die Ansicht. Gut nach einem Upload oder einem Löschen

Go to Directory = Ermöglicht das manuelle Eingeben des Pfades zu einer Datei. Spart Zeit, wenn man den Pfad kennt.

Execute File = Startet eine Datei. Diese Datei muß aber eine ausführbare Datei sein, also z.B. eine exe.

Execute File (Hidden) = Startet eine Datei versteckt. Diese Datei muß aber eine ausführbare Datei sein, also z.B. eine exe.

Execute File by Path = Ermöglicht das Ausführen einer Datei versteckt oder normal, indem man in den neu erscheinenden Fenster den Pfad zur Datei einträgt, inklusive Dateiname und Endung.

New Folder = Erzeugt einen neuen Ordner in dem aktuellen Verzeichnis.

Delet = Löscht eine Datei. Geht nur, wenn diese nicht gerade von einer Anwendung verwendet wird.

Copy File = Kopiert eine Datei.

Past File = Fügt eine vorher kopierte Datei in das aktuelle Verzeichnis ein.

Rename File = Öffnet ein Dialogfenster, in dem ihr die gewählte Datei umbenennen könnt.

Find Files = Öffnet ein neues Dialogfenster. Ermöglicht euch die Suche nach bestimmten Datei- Typen oder einer einzelnen Datei. Es ist zu beachten, das nur in dem Verzeichnis gesucht wird, von dem aus der Dialog aus aufgerufen wurde. Es ist also zweckmässig bei der Suche nach einer Datei gleich bei C:\ zu starten und den Haken bei "Search all Sub-Directories" zu setzen. Jetzt wird die gesamte Festplatte C:\ nach der Datei durchsucht, inklusive aller Unterordner. Es werden aber nur die ersten 100 Ergebnisse angezeigt.

View/Set Attributes = Öffnet ein neues Dialogfenster, in dem ihr die aktuellen Eigenschaften der gewählten Datei seht. Über dieses Dialogfenster könnt ihr auch die Eigenschaften ändern. "Read only" bed. nur lesen, "System File" bed. System-Datei, "Hidden" bed. versteckt und "Archiv" bed. Archivdatei.

Get File Size = Zeigt die Dateigröße unten links im Dateifenster

Upload = Öffnet ein neues Dialogfenster. Wählt hier die Datei aus, welche ihr auf den Server- Rechner hochladen möchtet. Die Datei wird dann in das aktuelle Verzeichnis hochgeladen.

Download File = Öffnet ein neues Dialogfenster. Wählt in ihm den Speicherort, wo ihr die zu Ladende Datei speichern möchtet.

Display Image = Zeigt euch eine Vorschau der ausgewählten Bilddatei, ohne das ihr das Bild herunterladen müßt.

Set Image Wallpaper = Fügt eine Bilddatei als Hintergrundbild auf dem Server-Rechner ein. Es gehen auch \*.jpg!

Set Image Win Startup = Fügt das Bild beim Starten von Windows ein.

Play Wave = Spielt eine Wave- Datei auf dem Server- Rechner ab.

#### Untermenü PROCESS MANAGER

=====

List All Precesses = Zeigt euch alle auf dem Server- Rechner laufenden Prozesse an

Kill Selected Process = Beendet den gewählten Prozess

#### Untermenü WINDOWS MANAGER

=====



Hier werden euch alle Programmfenster auf dem Server- Rechner angezeigt. Möchtet ihr nur die auch für den User sichtbaren Fenster angezeigt bekommen, dann setzt KEINEN Haken bei "Show All Tasks".

Refresh = Aktualisiert die Ansicht

Close = Schliesst das gewählte Fenster

Focus = Bringt ein Fenster in den Vordergrund

Maximise = Maximiert das gewählte Fenster

Minimise = Minimiert das gewählte Fenster

Change Titel: = Ändert den Titel eines Fensters in den rechts daneben geschriebenen Text

#### Untermenü REGISTRY MANAGER

=====

Erlaubt das Ändern, Erstellen und Löschen von Registry- Einträgen. Klickt zuerst auf "<-- Get Entries" und dann auf das rote Feld mit dem schwarzen Pfeil. Nun seht ihr alle Gruppen, welche in der Registry enthalten sind. Klickt euch dann in der Liste links weiter durch die Registry, bis zu dem von euch gesuchten Schlüssel. Auf der rechten Seite erscheint dann der Inhalt dieses Schlüssels. Wählt einen Eintrag und klickt dann mit der rechten Maustaste. Es erscheint ein DropDown- Menü, über das ihr den gewählten Eintrag bearbeiten könnt.

Refresh = Aktualisiert den Inhalt des Fensters. Gut nach Änderungen.

New Value = Öffnet ein neues Dialogfenster, in dem Ihr einen Neuen Schlüssel erstellen könnt. "Value Name:" bed. den Schlüsselnamen, "Data:" bed. den Wert des Schlüssels.

Edit Value = Öffnet ein neues Dialogfenster, hier könnt ihr den gewählten Schlüssel ändern.

Delete Value = Löscht den gewählten Schlüssel.

=====

Menü- Punkt KEYBOARD/CHAT

=====

Untermenü MESSAGE BOX

=====



Ermöglicht die Anzeige von Dialogfenstern auf dem Server- Rechner.

Message Box Icon: = Hier könnt ihr das Icon des Dialogfensters wählen

Message Box Buttons: = Ihr könnt hier festlegen, welche Buttons euer erzeugtes Dialogfenster haben soll. Die Buttons haben dabei aber keinerlei Funktionen.

Message Box Titel: = Setzt hier die Überschrift des Dialogfensters rein

Message Box Text: = Was soll das Dialogfenster denn sagen? Setzt die Nachricht hier rein. Ein |, zu erzeugen mit der Tastenkombination AltGr + <, bewirkt einen Zeilenumbruch im Dialogfenster.

Test Message Box = Zeigt euch das Ergebnis auf euerm Computer an

Send Message Box = Zeigt das Dialogfenster auf dem Server- Rechner

## Untermenü KEX LOGGER =====

Öffnet ein neues Dialogfenster. Hier könnt ihr alle Tastaturanschläge auf dem Server-Rechner sehen. Klickt dazu auf den Button "Enable". Möchtet ihr die Aufzeichnung stoppen, klickt auf "Disable". Wird euch das Alles zu unübersichtlich, dann löscht die Anzeige durch einen Klick auf "Clear".

## Untermenü CLIENT-2-CLIENT CHAT =====

Ermöglicht das Chaten von zwei mit dem Server verbundener Clienten untereinander. Wenn ihr wissen möchtet, ob noch ein anderer Client mit dem Server verbunden ist, dann holt euch die "Computer Info", dort steht es ganz unten in der Liste oder klickt einfacher klickt auf den Button "Get Clients Connected:".

Nick Name = Gebt dort einen Namen an, unter dem euch der andere Client sehen soll.

Write Text = Hier gebt ihr den Text ein, der dem Anderen angezeigt werden soll.

Open Client to Chat = Startet den Chat

Close Client to Chat = Beendet den Chat.

## Untermenü MATRIX =====

Ermöglicht das Chaten zwischen Server- Rechner und Clienten- Rechner.

Your Nick Name = Gebt den Namen ein, mit dem ihr euch dem Server "vorstelle" wollt :)

% of Victim Screen = Legt hier die Größe des erscheinenden Fensters fest. Zahlen zwischen 0 und 100 sind erlaubt.

Open the Mastrix = Startet den Chat.

## Untermenü SEND KEYS =====

Mit dieser Funktion könnt ihr in Programmfenster schreiben. Das bed. z.B. das wenn Word geöffnet ist, ihr in das Dokument Text schreiben könnt. Das Selbe gilt für geöffnete Chatfenster usw. Um in ein Fenster reinschreiben zu können müsst ihr euch zuerst die Liste der geöffneten Fenster ziehen. Dann markiert das gewünschte und schreibt dann den Text in die Textzeile. Klickt nun auf "Send Text:" und der Text

erscheint. Zeilenumbrüche erreicht ihr durch | und einen Tab durch einen einfachen Strich -

Refresh = Zeigt euch alle geöffneten Fenster an.

Send Text = Sendet den in das Feld rechts davon geschriebenen Text an das vorher gewählte Fenster

=====  
Menü- Punkt SCREEN  
=====

Untermenü SCREENCAPTURE  
=====

Ermöglicht das Anzeigen des Remote- Bildschirms.

Save Captures to Folder = Speichert alle Bildschirmansichten in einem Ordner. Setzt hier einen Haken und wählt bei den drei Punkten den Ordner aus, in dem Ihr die Bilder gespeichert haben möchtet.

Enable Screen clicks = Erlaubt euch, auf dem angezeigten Bild des Bildschirms Mausklicke auszuführen. Ihr könnt so z.B. auf dem Desktop abgelegte Programme starten oder Dateien öffnen.

Quality = Legt die Qualität des angezeigten Screenshots fest. Schlechte Qualität bed. dabei schnelle Übertragung

Interval = Zeitraum zwischen zwei Screenshots.

Progress = Zeigt den Status des Download der Informationen an

Start = Startet den Screenshot

Stop = Selbstzerstörung! (Nein nicht wirklich, hehe)

Untermenü CAMSPY  
=====

Erlaubt es Bilder über eine angeschlossene Webcam zu empfangen. Einstellungen sind analog zum Screenshot.

=====  
Menü- Punkt HUMOR  
=====

Hier sind einige "Spaß-Funktionen" zu finden. Wer's braucht...



Flash Keyboard Lights = Lässt die drei Lichter über dem Ziffernblock der Tastatur blinken

Open CD = Öffnet das CD-ROM Laufwerk

Close CD = Schließt es wieder

Hide Start Button = Blendet den START- Knopf aus

Show Start Button = Zeigt den START- Knopf wieder an

Swap Mouse Buttons = Tauscht die beiden Maustasten aus

Restore Mouse Buttons = Stellt die Originaleinstellungen wieder her

Set IE Startup Page = Ändert die Startseite des IE in die URL, welche ihr auf der rechten Seite eingeben könnt

Send to URL = Lengt des aktiven Browser auf die URL, welche ihr rechts daneben eingeben könnt

Hide Clock = Blendet die Uhr aus

Show Clock = Blendet sie wieder ein



Monitor off =           Schaltet den Monitor aus  
Monitor on =            Schaltet den Monitor wieder an  
Initiate Screensaver =    Startet den Bildschirmschoner  
Deactivate Screensaver = Stopt den Bildschirmschoner  
Beep PC Speaker 200x = Läßt den PC-Lautsprecher 200 mal schnell Piepen  
Enable Mouse & Keyboard = Aktiviert Maus und Tastatur wieder

```
||||| Das war's! |||||  
||||| Ich hoffe es sind keine inhaltlichen Fehler drinne. |||||  
||||| Wenn doch, dann postet sie ins Board (www.ratboard.de). |||||  
||||| Wer Rechtschreibfehler findet, der kann sie behalten ☺ |||||  
||||| Das ist KEINE Anleitung um damit Sch**** zu bauen !!!! |||||
```

Mein Dank für OptixPRO gilt:

-----  
s13az3, xMs, J3NtiL, Je\$\$e, Lythical, ÅñĐÝ, Tsongkie, Manthis und lowA man  
-----

Natürlich auch der Dank an alle Betatester und Leute die sonst in irgend einer Weise an der Entstehung von OptixPRO beteiligt waren:

-----  
QwErTo, Black Fire, D\_Who, MrQ, Big Kahuna und Novun  
-----

Besonderer Dank für seine Hilfe in allen Bereichen an:

-----  
MaiSoN  
-----

!! Nicht zu vergessen alle Moderatoren, Mitglieder und Besucher des RatBoards !!

Und zu guter Letzt ein besonderer Gruß an:

-----  
TomCat78  
-----

© by Scrapie